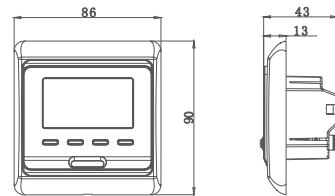


7а. Коды неисправностей

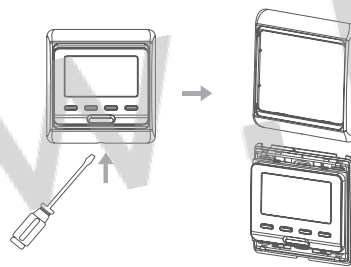
E0: Встроенный датчик подключен или К.З.
 E1: Выносной датчик подключен или К.З.
 Если обнаружены ошибки E0/E1, необходимо проверить прибор и устранить причины появления ошибок

9. Размеры, мм

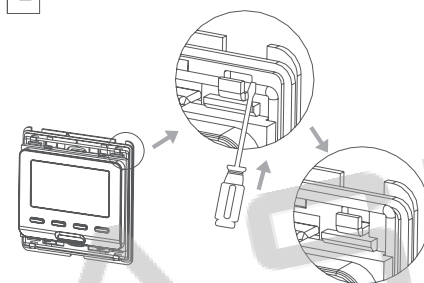


10. Монтаж терморегулятора

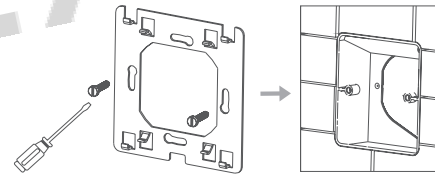
1 С помощью отвертки снимите внешнюю рамку и лицевую панель



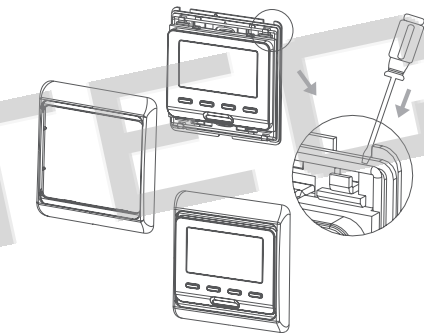
2 С помощью отвертки снимите заднюю крепежную пластину, как показано на рисунке



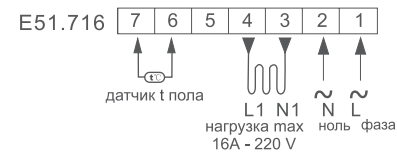
3 С помощью винтов закрепите крепежную пластину к монтажной коробке К-201 УХЛ4 или D68mm/



4 После подключения терморегулятора к проводам закрепите прибор на крепежной пластине (см. рис) оденьте лицевую панель и рамку.



11. Диаграмма соединения



Гарантийное свидетельство

Данный документ не ограничивает определённые законом права потребителей, но дополняет и уточняет оговорённые законом обязательства, предполагающие соглашение сторон либо договор.

Поздравляем Вас с приобретением управляющего устройства отличного качества! Внимательно ознакомьтесь с настоящим гарантийным свидетельством, и проследите чтобы оно было правильно заполнено и имело штампы торгующей организации. При отсутствии штампов и даты подачи (либо кассового чека с датой продажи) гарантийный срок исчисляется с момента изготовления изделия. Для установки (подключения) рекомендуем обращаться к услугам квалифицированных специалистов или сделать это самостоятельно, воспользовавшись рекомендациями. Инструкция по эксплуатации, однако изготовитель (продавец) не несёт ответственности за выход из строя изделия, возникшие из-за его неправильной установки.

Перед использованием изделия обязательно ознакомьтесь с Инструкцией. Гарантийный срок составляет двенадцать месяцев с момента продажи.

Гарантия не распространяется:

- На изделие, отказы и неисправности которых вызваны неправильным подключением (установкой), небрежным обращением или плохим уходом, неправильным использованием (включая перегрузку), если изделие подвергалось конструктивным изменениям или самостоятельному ремонту.
- На неисправности, которые вызваны не зависящими от производителя причинами, такими как перепады напряжения питания, явления природы и стихийные бедствия, пожар, домашние и дикие животные, а также насекомые (тараканы и муравьи), попадание внутрь изделия посторонних предметов, жидкостей и т.п.
- На внешние и внутренние загрязнения, царапины, трещины, потёртости и прочие механические повреждения, возникшие в процессе эксплуатации.

Модель прибора..... E51.716 Дата изготовления..... октябрь 2011.....

Дата продажи..... Серийный номер изделия.....

Подпись и печать продавца..... Подпись покупателя.....

Монтаж произвел..... Прибор установлен по адресу.....

При наступлении гарантийного случая обращаться по месту приобретения.

Для заметок:

Терморегулятор E51.716 с жидкокристаллическим экраном, программируемый на неделю (сутки)

Инструкция по эксплуатации

Паспорт

1. Назначение

Терморегулятор предназначен для автоматического и ручного регулирования температуры в помещениях, оборудованных кабельными системами электрического отопления, с использованием выносного датчика температуры. Терморегулятор рекомендуется использовать для поддержания температуры пола помещений.

Терморегулятор предназначен для скрытого монтажа в стенной коробке. Рекомендуется использовать стандартные монтажные коробки К-201 УХЛ4 или круглые Ø68тт. Коробку утопить на 1см относительно поверхности стены. Отверстия крепления для винтов располагать в горизонтальной плоскости.

Терморегулятор управляет системой «теплый пол», включал ее в удобное для Вас время. Устройство позволяет задавать индивидуальные режимы работы в течение дня с различной температурой.

2. Технические данные

| | |
|---|------------------|
| Питание от сети переменного тока | -220В-230В, 50Гц |
| Максимальный ток коммутации | 16А |
| Максимальная мощность нагрузки | 3600Вт/230В |
| Потребляемая мощность | 2Вт |
| Диапазон регулирования температуры (возможно корректировать от +35...+90°C) | +5°C...+90°C |
| Внешняя установка ограничения (заводская установка +35°C) | +5° +60°C |
| Шаг регулирования температуры (заводская установка ±1°C) | 0,5°..10°C |
| Защита корпуса | 1Р20 |
| Температура окружающей среды | -5°C...+50°C |
| Датчик воздуха | встроенный |
| Датчик пола | NTC. 3м |
| Габаритные размеры | 86x90x43мм |

EASTEC

3. Комплект поставки:

Терморегулятор-1шт.
Датчик температуры пола - 1шт.
Паспорт, инструкция пользователя -1шт.
Упаковка - 1шт.
Крепежные винты - 2шт.

4. Порядок эксплуатации

- 1) “⏻” Вкл/выкл.
- 2) Нажмите кнопку “▲” для выбора автоматического режима и “▼” для ручного.
- 3) Нажмите UP «вверх» ▲ или DOWN «вниз» ▼ для регулировки температуры.
- 4) Нажмите кнопку меню “☰” и вверх “▲” и удерживайте в течение 5 сек, для того чтобы войти в режим настройки времени и нажмите “☰”, чтобы выбрать настройку. Кнопками “▲” и “▼” настройте дату и время. Затем выключите, чтобы выйти.
- 5) Нажмите кнопку “☰” для выбора автоматического или ручного режима.
- 6) Установите t° и время, комнатная температура будет видна
- 7) нажмите обе кнопки ▲ и ▼ и удерживайте в течение 5 сек, чтобы вкл/выкл блокировку. Если блокировка включена появится значок “🔒”, значок исчезнет при снятии блокировки.

5. Функции

☞ ручной режим

🕒 автоматический режим

🔥 обогрев включен

☀️ отрезок времени № 1

🏠 отрезок времени № 2

🏠 отрезок времени № 3

🏠 отрезок времени № 4

🏠 отрезок времени № 5

🌙 отрезок времени № 6

6. Программирование

Нажмите клавишу “☰” и удерживайте её около 5 сек, чтобы начать программирование.

| Клавиша | Режим времени | Символ | Время | ▲ ▼ | Температура | ▲ ▼ |
|---------|-----------------|--------|---------|---------------------------------|-------------|-----------------------|
| ☰ | День с 1 по 5ый | 1 ☀️ | 06 : 00 | Установка начала и конца работы | 20°C | Установка температуры |
| | | 2 🏠 | 08 : 00 | | 15°C | |
| | | 3 🏠 | 11 : 30 | | 15°C | |
| | | 4 🏠 | 12 : 30 | | 15°C | |
| | | 5 🏠 | 17 : 00 | | 22°C | |
| | | 6 🌙 | 22 : 00 | | 15°C | |
| ☰ | День 6-7 | 1 ☀️ | 08 : 00 | 22°C | | |
| | | 2 🌙 | 23 : 00 | 15°C | | |

Внимание: Подключение терморегулятора должно производиться квалифицированным специалистом

7. Расширенные настройки

Расширенные настройки обычно производятся после окончательной установки терморегулятора. Для входа в режим расширенных настроек (когда терморегулятор выключен) нажмите и удерживайте кнопку “☰” и одновременно включите прибор

ADJ 26.3

1. ADJ: Калибровка температуры. С помощью кнопок + и - откалибруйте температуру. Предел калибровки ± 9,9°C, нажмите “☰” для перехода в следующий пункт подменю расширенных настроек

SEN 1N

2. SEN: Выбор датчика. С помощью кнопок + и - выберите режим работы 1N : датчик воздуха; OUT: датчик пола, ALL: оба датчика (датчик пола ограничительный). Нажмите “☰” для следующего шага

LIT 35.0

3. LIT: Ограничение температуры пола. С помощью кнопок + и - установите для ограничения максимальную температуру для пола. Предел ограничения 5-60°C. Нажмите “☰” для следующего шага

DIF 10

4. DIF: Шаг регулировки температуры. с помощью кнопок + и - установите шаг регулирования температуры. Диапазон 0,5-10°C. Нажмите “☰” для следующего шага

LTP OFF

5. LTP: Режим антизамерзания при выключенном терморегуляторе. С помощью кнопок + и - выберите режим. Нажмите “☰” для следующего шага

PRG 12345

6. PRG: Режим отдыха. При помощи кнопок + и - выберите режим отдыха 5/2, 6/1, 7 и выйдите. Нажмите “☰” для следующего шага.

PLE 00

7. PLE: В данной модели функция не используется

DLY 1

8. DLY: В данной модели функция не используется

HIT 35.0

9. HIT: Установка максимальной температуры. С помощью кнопок + и - установите максимальную температуру. Диапазон 35-90°C. Нажмите “☰” для следующего шага.

FAC -

10. FAC: Сброс в заводские настройки. Нажмите и удерживайте в течение 5 сек кнопку «+», пока прибор не вернется к заводским установкам. Нажмите “☰” для выхода из подменю.

Выключите прибор для сохранения настроек

Дополнительная информация на сайте www.eastec.ru